

Dolní Babický rybník

Dolní Babický rybník je třetí v kaskádě lesních rybníků. Kombinace prostředí lesa a vody poskytuje ideální prostředí pro mnoho živočichů.



Jedním z hojných obyvatel Babických rybníků jsou žáby. Na jaře při migraci žáby prochází do rybníků pouze lesem, nepřekračují žádnou silnici. Jejich cesta k rozmnožování je tedy celkem bezpečná.

Méně štěstí mají žáby, které se stěhují do rybníka na návsi, každý rok jich spousta najde smrt pod koly aut.



Břeh rybníka nalevo od hráze lemuje velké balvany říčanské žuly.



Užovka obojková se pohybuje po hladině typickým vlněním. Vodu vyhledává kvůli potravě, loví hlavně obojživelníky a menší ryby. (foto Pixabay)

Na rybníce můžeme pozorovat vodní ptáky, například volavku popelavou. (foto Pixabay)



Hlavním posláním Babických rybníků není získat co nejvíce ryb, ale podpořit volně žijící živočichy. Napadají vás další opatření, která člověk realizuje pro ochranu přírody? Znáte příklady z okolí?



Vývoj žáby

Na jaře se stěhují žáby do vody, aby tu nakladly vajíčka.

Z vajíček se pak líhnou pulci, kteří dýchají žábrami.

Dospělá žába místo žaber dýchá plicemi, díky tomu může opustit vodu.

Dýchání ale není jediný důležitý rozdíl mezi pulcem a dospělou žábou. Pulci se živí řasami a odumřelými částmi vodních rostlin. Během vývoje pulce se změní i trávicí systém. Žába požírá pouze živočišnou potravu, zejména hmyz, žížaly a slimáky.

Pozorujte v rybníce různá stadia vývoje pulce.

Pulec prochází proměnou, během níž mu narůstají nejdříve zadní, poté přední končetiny, mizí ocásek. Mění se celé tělo zvenku i uvnitř.



Migrace žab

Na jaře, v březnu a dubnu, je možné pozorovat žáby, které přezimovaly v lese, na cestě do vody. V rybníce se samci hlasitě ozývají, aby přilákali samice k rozmnožování.

Menší žába je samec. Když potká po cestě do vody samici, vlezle jí na hřbet a nechá se odnést až do cíle. (foto Pixabay)

Tip

Hlasy různých druhů žab se liší, dají se podle toho snadno poznat. Nahrávky hlasů našich žab najdete například na webu Agrinostra.

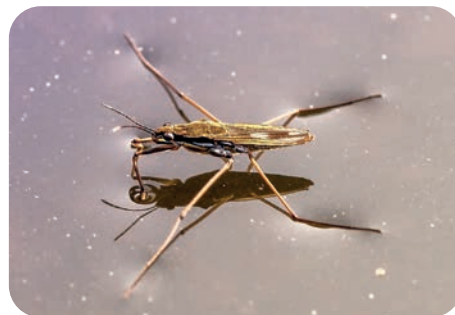


Jedním z velkých problémů životního prostředí je ubývání rostlinných a živočišných druhů. Největší hrozbou není lov zvířat nebo sběr rostlin, ale ztráta jejich přirozeného prostředí. Mají zvířata v okolí Mukařova dostatek prostoru k životu? Jaká zvířata tu dříve žila, ale v dnešní době už tu pro ně není místo?



Kdo žije u rybníka

Kromě žab můžeme u vody nebo ve vodě pozorovat mnoho dalších živočichů. Prozkoumejte okolí rybníka a zaznamenejte, kdo tu žije. Své nálezy si také můžete vyfotit.



Bruslařky „bruslí“ po hladině a loví menší hmyz. Díky povrchovému napětí se udrží na vodě bez namočení nohou, pohyb je pak opravdu rychlý. (foto Pixabay)

Splešťule blátivá je dravá vodní ploštice. Kořist chytá předními končetinami, dýchá pomocí trubičky na zadečku. Pokud zalovíte u dna cedníkem, můžete chytit i další vodní hmyz nebo larvy hmyzu.



Ortoklas v říčanské žule

Prozkoumejte velké balvany říčanské žuly na břehu rybníka. Na povrchu jsou nápadné velké krystaly ortoklasu, draselného živce typického pro říčanskou žulu. Krystaly jste mohli pozorovat také na povrchu kamenů, ze kterých je postaven mukařovský kostel.



Žula je hlubinná vyvřelá hornina. To znamená, že vznikala velmi pomalým tuhnutím magmatu kilometry pod povrchem země. Krystaly ortoklasu jsou velké díky tomu, že začaly krystalovat dříve než další minerály v hornině, měly tak prostor pro růst.