



EVROPSKÁ UNIE  
Evropské strukturální a investiční fondy  
OP Výzkum, vývoj a vzdělávání



MINISTERSTVO ŠKOLSTVÍ,  
MLÁDEŽE A TĚLOVÝCHOVY

# Olivovna



Věžička Olivovny je jako maják, který vás dovede na kraj Říčan do blízkosti lesa. Odtud se můžete po pěšinách vydat do lesního ticha nebo po upravených cestách dál do okolních vesnic. Nadýcháte se čerstvého vzduchu, kvůli kterému se sem sjíždějí stejně jako v minulosti děti s nemocemi dýchacího ústrojí. Do budovy, která vypadá jako zámek, se můžete vypravit také za kulturou. V kapli dnešní Olivovy dětské léčebny a v přilehlém parku probíhají koncerty nebo divadelní představení, o prázdninách do areálu míří filmoví fanoušci za letním kinem.



Olivovna.

Pohled k Olivovně z míst dnešního sídliště

## Jak se to seběhlo

Nápad na založení Olivovny se zrodil na konci 19. století v Praze. Obchodník a politik Alois Oliva s manželkou Louisou se rozhodli podpořit výchovu mladých lidí na okraji společnosti a věnovat na tyto účely část svého majetku. S pražskou obcí sepsali návrh věnovací listiny na vybudování „ústavu pro ochranu zanedbané a opuštěné mládeže, vydané nebezpečí mravní a fyzické zkázy Dětského výchovného ústavu Aloise a Louisy Olivových – Vychovatelny Olivových“. Pražské zastupitelstvo se zavázalo ukládat po dobu pěti let do rozpočtu 10 000 zlatých, aby vznikla částka pro opatření pozemků a zřízení budov potřebných pro plánovanou vychovatelnu. Jako důkaz vděčnosti přejmenovala městská rada původně Sirotečí ulici, kde Olivovi žili, na Olivovu. Svým darem se tento pár zařadil mezi největší mecenáše své doby, jakými byli Anna Náprstková a Josef Hlávka.

V roce 1892 dal Alois Oliva souhlas se zahájením prací. Koupil parcelu u Říččan za 15 846 zlatých a na stavbu přispěl dalšími 50 000 zlatými. Stavbu projektoval významný pražský architekt Jindřich Fialka. Palác s věží uvnitř skrýval výchovný ústav s kaplí, tělocvičnou, jídelnou, učebnami, dílnami a mnoha dalšími místnostmi.

„Na pozemku u myslivny od obce koupeném počalo se roku 1895 s rozsáhlou stavbou opatrovny a vychovatelny Olivea. Zakladatel její, mecenáš Al. Oliva, byl roku 1894 jmenován čestným měšťanem Říččan.“

(Gustav Trnka v knize Město Říčany v minulosti i přítomnosti o počátcích Olivovny)



Nahoře kaple Olivovny, dole krejčovská dílna



Kruhy – to je moje!  
Kned bych si dal sestavu.



Tělocvična



# Z historie Olivovny

Ústav byl slavnostně otevřen v neděli 18. října 1896 za přítomnosti zakladatele Aloise Olivy, pražského starosty Čeňka Gregora, zemského školního inspektora Procházky, zástupců vlasteneckých spolků, představitelů okolních obcí i mnoha místních občanů. Při slavnosti zazpívali členové říčanského sboru společně se členy pražského Hlaholu a přítomní kněží budovu vysvětili. Do vychovatelny už toho dne nastoupilo prvních čtrnáct chlapců a osmnáct dívek s tím, že kapacita umožňovala zvýšit jejich počet na sto dvacet. Zařízení bylo určeno pouze pro státní příslušníky Království českého, přednost měly pražské děti. Vychovatelé se zaměřovali na to, aby děti získaly praktické, zejména řemeslné dovednosti. Chovancům měly po opuštění vychovatelny umožnit soběstačný život. Chlapci a dívky tady mohli pobývat do osmnácti let, zvláště nadaní mohli zůstat i později po dobu dalšího studia.



Děti se učily i venku

Zařízení prošlo v dalších letech mnoha změnami. Od roku 1926 tu byla ozdravovna, během druhé světové války se zaměřila na léčbu tuberkulózy. Po únoru 1948 se z Olivovny stala Dětská zotavovna Mír. Roku 1980 zde byla vytvořena odborná léčebna pro děti s opakovanými a dlouhodobými onemocněními dýchacích cest. Do roku 1995 fungovala jako státní zařízení, poté jako nestátní nadační organizace a nyní je obecně prospěšnou společností. V současné době se v Olivově dětské léčebně léčí onemocnění dýchacích cest, pohybového ústrojí a obezity.

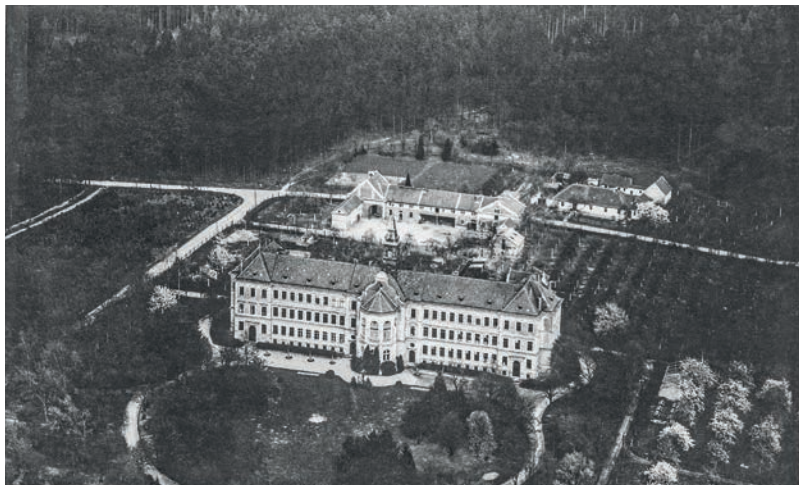


Brouzdaliště v ústavní zahradě zapojené do divadelního představení



# Malí zemědělci

Děti z Olivovny neměly jen školní povinnosti. Podílely se také na zemědělských pracích na rozsáhlých pozemcích, které ústav obklopovaly. Bylo to dvacet pět hektarů zemědělské půdy, dvacet hektarů lesa a pět hektarů sadů.



Na leteckém snímku vidíme budovu Olivovny – vychovatelny a později léčebny – i hospodářských budov, které k tak velkému hospodářství patřily. Doba první republiky

*„Strejda František Holada byl jediný pekař, který zásoboval Olivovnu. O prázdninách jsem jezdila s ním, když tam jel s chlebem. Koupil si osobní auto, tatrovku. Jinak pekaři jezdili po městě i do okolních vesnic na kolech. Do Olivovny jsem s ním jezdívala – tatrovka byla dlouhá, všechna sedadla se vyndala a vozil se v ní chleba. Chleba se tam dodával denně. V Olivovně jsou velké sály, vysoké stropy, a byla tam tenkrát velká místnost, do které se ukládal jen chleba a další potraviny.“*

(Milada Vykoukalová \*1927)

## Mecenáš Alois Oliva

Pocházel z měšťanské rodiny usazené v Kutné Hoře. Gymnázium vystudoval v Drážďanech a po návratu do Čech se začal věnovat obchodu. V roce 1854 přijal místo v cukrovaru Jindřicha Dinglera v Ruzyni. Stal se hlavním účetním a později i společníkem cukrovaru. Vedle podnikání se účastnil veřejného života. Od roku 1863 byl členem městského zastupitelstva v Praze a později i městské rady. Dohlížel na účetnictví obecní plynárny a na provoz městské školy u sv. Jindřicha, tu podporoval také finančně. Za činnost v pražské obci získal v roce 1866 rytířský řád císaře Františka Josefa.

Vstoupil do Průmyslové jednoty a po čase se stal jejím hlavním ředitelem. Pomáhal zřizovat Živnostenskou banku pro Čechy a Moravu a byl jmenován předsedou obchodního spolku Merkur. Byl také spoluzakladatelem pražské burzy. Alois Oliva se angažoval i v pražském kulturním životě, byl členem výboru družstva Proza-tímního divadla.

V roce 1865 byl jako příslušník Národní strany a jejího staročeského křídla zvolen poslancem Českého zemského sněmu. Získal i mandát v Říšské radě, kde měl zastupovat pražské obvody Karlín,

Vyšehrad nebo Smíchov. V souladu s tehdejší českou opoziční politikou pasivní rezistence ale mandát nepřevzal a do sněmovny se nedostavil. V roce 1879 Češi do Říšské rady vstoupili a Oliva v dalším roce složil poslanecký slib.

Alois Oliva (1822–1899) na portrétu od Václava Brožíka. Reprodukce obrazu převzata z knihy Mecenáš A. Oliva a jeho odkaz (Olivova nadace 2006)



## Vychovatel Leopold Pek

Jeho jméno znají Říčánští z názvu ulice na sídlišti v blízkosti Olivovny. Významný muž, který se podílel na výchově dětí bez rodičů, domova a zájmu společnosti, prožil dětství a část mládí v Litomyšli. Než přišel do Říčan, působil po absolvování učitelského ústavu jako pedagog na pražských školách. V sedmadvaceti letech pak získal vedoucí pozici ve vychovatelně v Libni, která byla založena v roce 1883 také příčiněním vlastence a národopisce Vojtěcha Náprstka. Než nastoupil do funkce, seznámil se Pek v rámci studijní cesty

po Německu s organizací a prací ústavů tohoto druhu.

Oboru skutečně rozuměl – z říčanské Olivovny, na jejímž projektu se osobně podílel, tak mohl vytvořit ústav, který zastával přední místo mezi veřejnými vychovatelnami nejen v monarchii, ale v celé Evropě. Coby její první ředitel se domníval, že „*jedině na zásadě pevné citové vazby je možné vytvářet pevné mravní základy.*“ Byla pro něj důležitá příjemná atmosféra a přátelský přístup. Se všemi dívkami a chlapci, pro které byl ústav domovem, se nejméně



Leopold Pek (1855–1937) s ženou Kamilou

čtyřikrát ročně setkával, chválil je, domlouval jim nebo je i káral. Měl velkou autoritu a obešel se bez tělesných trestů, v té době ještě zcela běžných.

V letech 1908 až 1914 vycházely Noviny z Olivovny, které sám psal, vytvářel kopie a distribuoval. Tak zůstávali s Olivovnou v kontaktu i bývalí chovanci. Z vychovatelný odešel kvůli nemoci své ženy (a dlouholeté spolupracovnice v péči o opuštěnou mládež) Kamily Halířové na odpočinek do Nymburka, odkud pocházela. Jeho svěřenci na něj s láskou vzpomínali jako na otce, který je měl upřímně rád a chtěl, aby se v životě neztratili.



Zvonice je na stejném místě dodnes





## Sportovní vyžití u Olivovny

V Říčanském lese za Olivovnou je u cesty směrem na Tehov lesní posilovna. K dispozici je několik tras pro orientační běh. V době proticovidových opatření a podpory pohybu na čerstvém vzduchu je připravilo město ve spolupráci s Orientačním během Říčany. Mapy jsou ke stažení na webových stránkách oddílu orientačního běhu.

Místní sokolská jednota pořádá od roku 2013 Přespolní běh kolem Olivovny v kategoriích od předškolních dětí po starší žáky. Na jaře 2022 proběhl jako memoriál Eržiky Gärtnerové, předčasně zemřelé cvičitelky oddílu rodičů a dětí, trenérky dětských atletů a cvičitelky jógy.



Memoriál Eržiky Gärtnerové  
24. dubna 2022  
Foto: archiv atletického oddílu  
TJ Sokol Říčany a Radošovice



## Lesem kolem studánek

Od Olivovny se můžete vydat lesem po hlavní cestě, která vede až k Říčanské hájovně. Od svatého obrázku nebo z rozcestí dojdete k lesní posilovně a dál po zelené turistické značce do Tehova nebo na Klokočnou.

Pokud se nebojíte bláta, kořenů ani dalších lesních překážek, vypravte se po cestičkách vedoucích od ZŠ U Říčanského lesa kolem nového sportoviště. Zavedou vás k obnovenému lesnímu rybníčku, který vznikl jako koupaliště pro děti z Olivovny. Voda k němu přitéká z potůčků pramenících ve studánkách pod hlavní cestou.

## Pojďte ven!

Na cestě od Olivovny do Světic můžete hned na kraji lesa obdivovat obrovský dub. Zkuste ho obejmout nebo provázkem změřit jeho obvod. Pomocí kalkulačky na [www.tree-guide.com/tree-age-calculator](http://www.tree-guide.com/tree-age-calculator) se pokuste odhadnout jeho věk.

Pokud není uvedeno jinak,  
doprovodné snímky pocházejí  
z archivu Muzea Říčany.

