

# Cestou ze školy

Průvodce programem

3.–5. třída




EVROPSKÁ UNIE  
Evropské strukturální a investiční fondy  
OP Výzkum, vývoj a vzdělávání



MINISTERSTVO ŠKOLSTVÍ,  
MLÁDEŽE A TĚLOVÝCHOVY



**mu  
ze  
um** ŘIČANY



Zeptej se babičky s dědou,  
co zažili cestou ze školy.

Prozkoumej okolí školy  
i s mapou.

Nakresli vlastní plánek.

Navrhni pomoc přírodě  
v nejbližším okolí.

Průvodce programem stručně představuje obsah programu, upozorňuje na zajímavosti a formou fotografií z realizace ukazuje, jak program probíhá. Jednotlivé lekce je možné využít například jako materiál pro žáky, kteří se části programu nemohli účastnit.

Metodika pro učitele a všechny další přílohy jsou ke stažení na webu:

[www.regionálníucebnice.ricany.cz](http://www.regionálníucebnice.ricany.cz)

## Osnova:

### 1. Dětství dříve a dnes

Tematický blok č. 1 (Děti venku),  
téma č. 1 (Dětství dříve a dnes)

### 2. Ze školy ven

Tematický blok č. 1 (Děti venku),  
téma č. 2 (Ze školy ven)

### 3. Růst města

Tematický blok č. 1 (Děti venku),  
téma č. 3 (Růst města)

### 4. Místa s pamětí

Tematický blok č. 2 (Motýli a čolci v naší ulici),  
téma č. 1 (Místa s pamětí)

### 5. Na stopě

Tematický blok č. 2 (Motýli a čolci v naší ulici),  
téma č. 2 (Na stopě)

### 6. V našich rukou

Tematický blok č. 2 (Motýli a čolci v naší ulici),  
téma č. 3 (V našich rukou)

#### CO TO ZNAMENÁ?



Práce ve skupině



Zamyšlení



Úkol



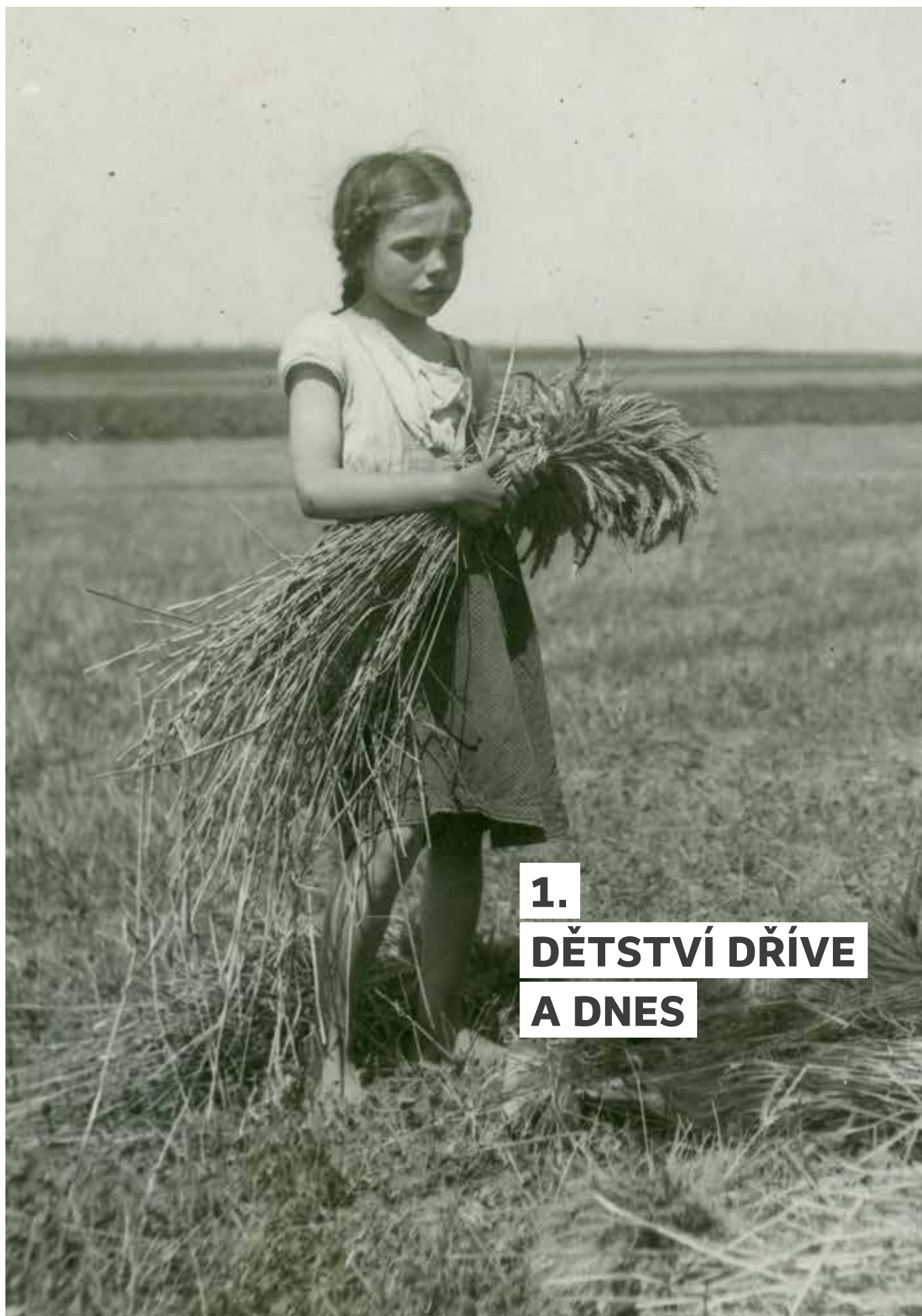
Reflexe



Tip



Elektronická  
pomůcka



**1.**

**DĚTSTVÍ DŘÍVE**

**A DNES**



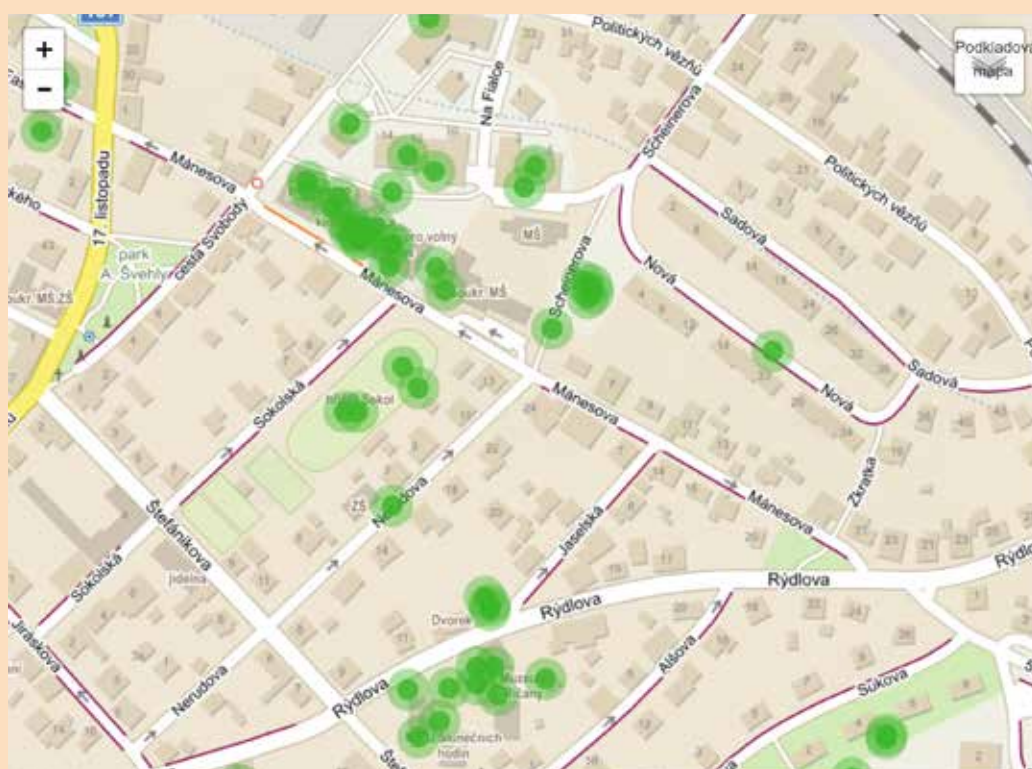
# 1. DĚTSTVÍ DŘÍVE A DNES

?

## Kam chodíš rád/a po škole?

My jsme se ve třídě shodli, že rádi chodíme do volnočasového centra Na Fialce, na dětské hřiště na Fialce a na sokolské hřiště.

Najdi tato místa v mapě



Odkaz na online  
pocitovou mapu najdeš v příloze  
4.20 a tip na práci s mapami na  
Regionální učebnici v sekci  
Tipy: Vývoj krajiny na Říčansku.

ŘÍČANSKO  
**Regionální**  
učebnice



SPO  
VU

## Ukažte spolužákům své oblíbené místo na fotce v telefonu.

Se spolužáky jsme si ukazovali naše oblíbená místa na fotkách a popisovali jsme si je. Pak jsme za každou skupinu přilepili papírový štítek s popiskem k místu na velké vytištěné mapě.

V parku u školy. Jsou tam stromy, na které se dá lézt. V keřích si děláme domečky.



Který popis cesty do/ze školy patří vašemu spolužákovi, který jeho rodičům a který je ještě ze starší doby?

*Cestou ze školy jsem musel u silnice čekat tři čtvrtě hodiny, než přejely tanky, ve kterých jeli vojáci na vojenské cvičení.*

*Cestou ze školy mě máma vezla autem a najednou přilítl kamínek a rozbil nám okno.*

*Cestou ze školy jsem ztratila klíče a musela jsem před bytem čekat na rodiče, až přijdou z práce.*

*Cestou ze školy jsem chodila Olšanama a pak podél té stodoly, co je teď zbouraná. Když jsem šla v zimě ráno do školy, tak mi máma musela proházet cestu až skoro tam, jak je ta hala, ta ledová. Protože já bych se kvůli sněhu nedostala do školy.*

*Cestou ze školy jsem chodil pěšky s kamarády. Když jsem přišel ze školy, šli jsme si hned hrát „do aleje“. Za naším a sousedními domy se rozprostíraly zahrady a pak alej javorů, dnešní Cesta svobody. Dál na místě dnešních budov byla jen louka, potok a zahradnictví pana Fialy.*



V programu se věnujeme době před 70 lety, kterou pamatují vaši nejstarší sousedé nebo prababičky a pradědečkové. Vzpomínky těchto **pamětníků** používáme, abychom zjistili, jak se tehdy žilo a jak to kolem nás vypadalo.



**Co je pro cesty do školy/ze školy dnes a před 70 lety společného? Jaké jsou hlavní rozdíly?**

PŘED 70 LETY

pěšky s kamarády  
cestou krmily kozy  
nenosily roušky

na koloběžce

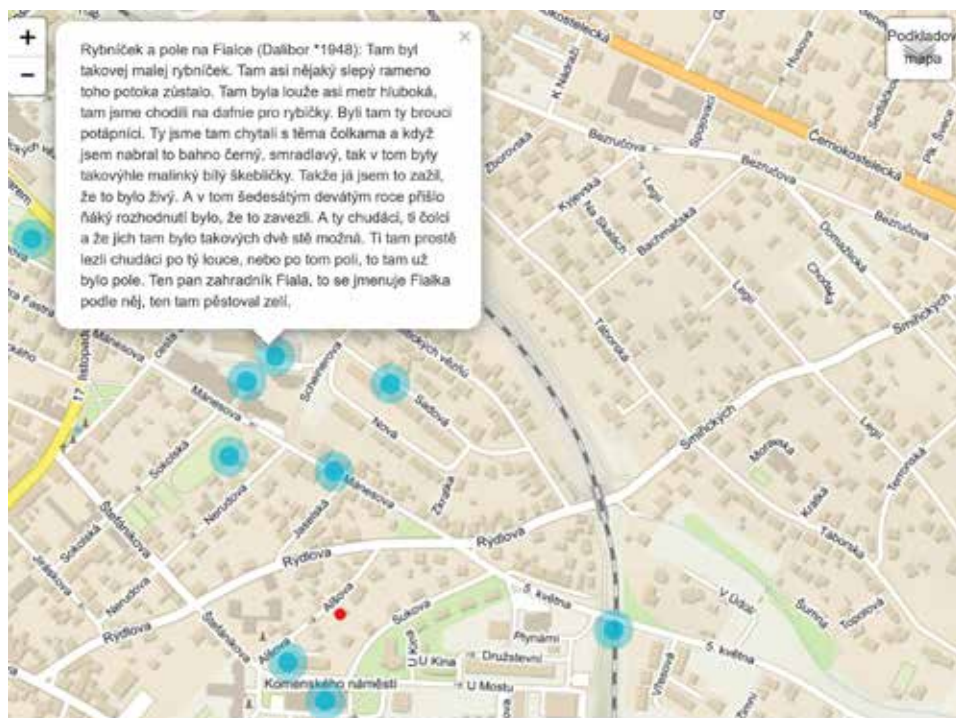
autem

DNES



Napadá tě ještě něco?

Kudy chodily děti před 70 lety na svá oblíbená místa? Jak to měly daleko? Zakresli do mapy v [příloze 4.9](#).



Oblíbená místa dětí z doby před 50–70 lety najdete v modré vrstvě pocitové mapy ([příloha 4.20](#)).



Některé vzpomínky uvedené v příloze 4.6 jsme si poslechli jako zvukové nahrávky (příloha 4.25 audio). Při programu jsme zkusili měřit délku cesty od domova k místu, kde děti trávily čas po škole. Používali jsme vytištěnou mapu s měřítkem a provázek. Vyzkoušeli jsme si také funkci Měření vzdálenosti na mapy.cz na tabletu.

Tipovali jsme, jak to měl kdo daleko do školy nebo na místa, kam chodil rád odpoledne. Překvapilo nás, že nejdelší cestu měla dívka: Karla Schickerová chodila ze Světic do školy do Říččan, asi dva kilometry přes louky a pole.



*Já jsem šla ze školy, vykoukala jsem se (na Marvánku) a šla jsem domů.*

Karla Schickerová \*1939

?

**Jak daleko od domu chodíš ty sám/sama?**

Podívej se na fotografie živočichů a dnešní podobu míst. Mohl/a bys dnes na stejných místech zažít to, na co vzpomínají pamětníci? Zaškrtni.

**Na Fialce dnes můžeme chytat čolky v rybníčku.**

**ANO    NE**

Dnes tu můžeme...



*Tam (na Fialce) byl takovej malej rybníček. Byly tam takový malý bílý škebličky a brouci potápníci. Ty jsme chytali i s těma čolkama.*

Dalibor André \*1948





Kolem hřiště na  
Fialce si můžeme hrát  
na rozkvetlé louce  
u potoka.

ANO NE

Dnes tu můžeme...

---

*Tam, co je dnes ulice Sadová a Nová, byl takový sráz a pod ním protékal potok. Byla tam nádherná zelená louky plná pryskyřníků, kde jsme si hrály. A tatínek, když chtěl, abychom šly domů, tak vyšel na balkón a zahrál na flétnu téma z první věty Dvořákovy Novosvětské. A my jsme běžely domů.*

Hana Jemelíková \*1936

V Říčanském potoce u zimního  
stadionu dnes můžeme chytat  
raky.

ANO NE

Dnes tu můžeme...

---



*Začnu od Říčanského potoka, který je dneska víceméně betonové koryto, kde jsme lovíli raky a nosili jsme je domů. Pamatuju si na to, jak jsme štourali do děr klacíkama a vždycky se chytil nějaký rak. Takže to nebyl jeden, byla jich spousta. Bohužel v době, kdy se začal stavět zimní stadion, tahle pohádka skončila.*

Lenka Zajičková \*1969

Blízko trati za mostem  
můžeme dnes chytat motýly.

ANO NE

Dnes tu můžeme...

---



*Bylo to blízko trati, toho mostu sebevrahů. Byly tam sečený svahy, tam jsem našel housenku lišaje pryšcového, ta bohatost byla neskutečná. Byl tam modrásek rozhodníkovéj, vzpomenu si pak už jen na vikvicového, ale modrásků tam byla řada.*

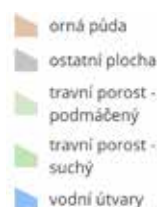
Jan Křeček \*1943



**Podívejte se na mapu a zjistěte, co je na daném místě dnes. Jak se změnila místa, kam dřív děti chodily?**



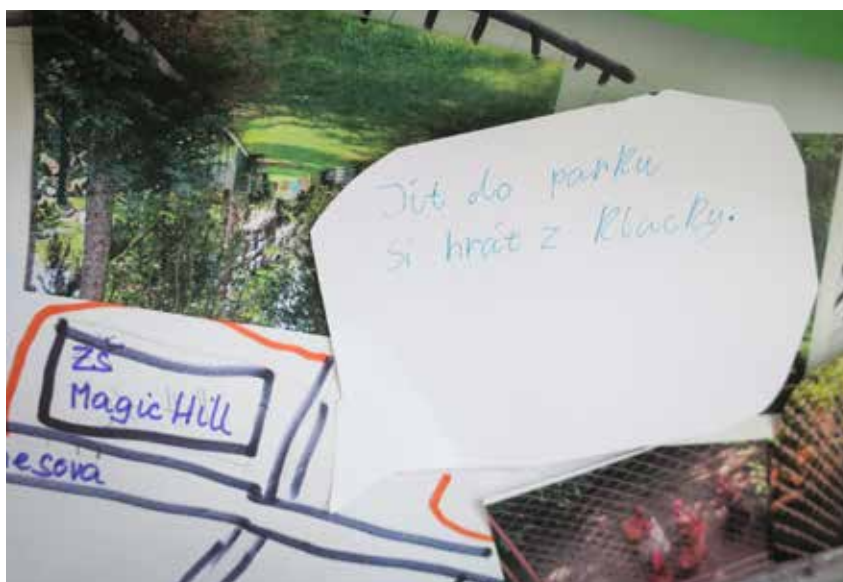
Zjistili jsme, že většina míst je zastavěna budovami nebo je obklopena rušnými ulicemi. Diskutovali jsme, proč nás dnes rodiče nepouštějí samotné hrát si venku. Někteří z nás zmiňovali, že se rodiče o děti bojí kvůli autům nebo cizím lidem.



Pracovali jsme s pomůckou Vývoj krajiny na Říčansku, kde jsme mohli porovnat, jak místa vypadala v roce 1953 a jak v roce 2013. Zjišťovali jsme, která místa sloužila původně jako pole, louky nebo sady podle barevné legendy v mapě. Na velký papír jsme nakreslili zjednodušenou mapu okolí školy. Pak jsme tam ve skupinách dolepovali barevné papíry podle barvy využití ploch v mapě (hnědě pole, zeleně louky, modře rybníček a potok).



Na mapu jsme dolepovali fotky živočichů (čolky, motýly) a obrázky, kterými jsme dokreslovali vzpomínky pamětníků. Do bublin jsme pak přidali tipy pro spolužáky, kam se dá jít také dnes. Hotovou mapu jsme ukázali spolužákům z jiné třídy.





Jsou tvoje oblíbená místa, kde trávíš čas odpoledne po škole, spíš venku, nebo uvnitř?

---

Bylo pro tebe snadné najít školu na mapě?

---

Vyznáš se okolo školy? Najdeš i místa popsaná ve vzpomínkách pamětníků (Fialka, zimní stadion, Marvánek)?

---

Kam se můžeš od školy vydat se spolužáky?  
Které z míst na fotkách je vaší škole nejbliž?

---



Stará třešňovka u skautské klubovny



Marvánek



Jureček



Pešuňk nad tratí za mostem v ulici 5. května

Tipy na další místa i se vzpomínkami najdeš v modré vrstvě pocitové mapy (příloha 4.20) a v příloze 4.28. Celou popsanou trasu si můžeš projít na webu Regionální učebnice Říčansko a o místech se dozvědět v Říčanském uličníku (příloha 4.29).

ŘÍČANSKO  
**Regionální učebnice**

2.

## ZE ŠKOLY VEN





## 2. ZE ŠKOLY VEN

Od školy jsme vyrazili na místa, které jsme znali ze vzpomínek pamětníků. Hledali jsme dopisy s přepsanými vzpomínkami a s úkoly, které nám napověděly, kudy se vydat dál ulicemi až na násep nad tratí. Na začátku jsme podle mapy odhadovali, jak to bude daleko.



U mostu v ulici 5. května jsme si přečetli vzpomínku na konec 2. světové války, kdy se po trati blížil obrněný vlak se zbraněmi.



Šli jsme kolem velkých vrb, které rostou dodnes na místě, kudy tekla potok.

Měli jsme si všimnout, kterými ulicemi procházíme (např. 5. května, Pod Tratí), abychom byli ve třídě schopni zakreslit do mapy celou trasu. Práci s mapou, s měřítkem a s legendou jsme si vyzkoušeli na náspu u trati. Ve skupinách jsme nejprve prošli celý prostor, schovali „poklad“. Pak jsme zakreslili plánec s legendou.





Nakonec jsme dostali nápovědu, že další pomůcky pro zkoumání tohoto místa jsou schované na nejstarším stromě. Objevili jsme sítku na motýly, dopis a fotky motýlů.

Modrásky a další druhy motýlů tu před více než 60 lety chytal místní spolupracovník říčanského muzea Jan Petříček spolu s kluky, kteří mu pomáhali vychovávat z nalezených housenek dospělé motýly. Díky muzejní sbírce víme o druzích motýlů i o tom, jak byly jednotlivé druhy hojné (více v kapitole Most a okolí trati v Říčanském uličníku – příloha 4.29).



Vyzkoušeli jsme si hledání housenek smýkácí sítí.



Z dospělých motýlů se nám podařilo chytit jen bělásky a babočky. Modrásky jsme hledali marně.



## PROČ UŽ TU NEJSOU MODRÁSCI?

Hledali jsme rostliny (rozchodník, mateřídoušku), kterými se živí housenky dnes už vzácných druhů modrásků. Diskutovali jsme o tom, proč zde už některé rostliny nerostou nebo jsou velmi vzácné.



Vyzkoušeli jsme si, jak se chytají semena na vlněné oblečení.



Došli jsme k tomu, že travnaté svahy dlouho zarůstaly a chybí tu pastva zvířat. Dřív děti po škole chodily pást kozy, husy i další zvířata. Právě v srsti zvířat, hlavně v ovčí vlně, se semena mohou šířit do okolí. Platí to pro řadu kvetoucích rostlin, které jsou důležité nejen pro housenky, ale i pro dospělé motýly, čmeláky nebo včely.



Semena řepíku lékařského pod mikroskopem

Zvířata se tu už dnes nepasou, ale násep se pravidelně kosí. Kosení totiž pomáhá kvetoucím rostlinám, které by jinak přerostla tráva a keře. Ukázali jsme si práci se srpem. Všimli jsme si usušeného sena, naplnili jím pytel a odvezli ho na vozíku na Dvorek muzea. Byl to náš vlastní nápad, v plánu bylo jen odnést králíkům čerstvě nastříhané větvičky keřů a trochu čerstvého jetele.



## PÉČE O ZVÍŘATA

Na Dvorku jsme nakrmili králíky dovezeným senem i větvičkami. Zjišťovali jsme, jestli spolužáci vědí, jak se chovat ke zvířatům a jak se o ně starat.

Vyzkoušeli jsme si také střelení z praku jako jednu z oblíbených dětských her. Kluci říkali, že si doma zkusí vyrobit vlastní prak, když jsme to spolu nestihli.



**Vyber si otázku a prober se spolužákem/spolužačkou:**

- 1. Co dělaly děti před 70 lety po škole?**
- 2. Co uměly děti dřív, v čem byly samostatné?**
- 3. Jaké nebezpečí je mohlo potkat?**
- 4. Co dnes děti dělají, aby se jim venku nic nestalo?**



Při diskusi jsme došli k tomu, že se děti dřív hodně staraly o zvířata, třeba chodily s kozou na pastvu. Dobře se vyznaly ve svém okolí. Chodily i na nebezpečná místa – kolem trati nebo vody. Kolem trati to bylo nebezpečné hlavně na konci války, kdy se tam střílelo. Dnešní děti musí dávat pozor hlavně na auta, proto mají různé odrazky na oblečení nebo na batozích. Mají také mobil, aby mohly zavolat rodičům.

*Přišli jsme ze školy, bouchlo se taškou a šlo se. To šlo takovejch možná dvacet třicet koz. Táhlo po silnici do příští vesnice, do Krabošic. Měli jsme s sebou pytel, na kterém jsme seděli, někde jsme nakradli brambory nebo si někdo něco přines a dělali jsme ohýnky. Kozy se pustily, ty se spolu pásly. To byla nejkrásnější věc, kterou znám – chodit pást kozy.*

Oldřich Schreiber \*1932







Co z toho, co jsme zkoušeli,  
by tě bavilo dělat častěji?



**Které zelené místo  
můžeš prozkoumat ty?**

Nad fotkami jsme si zopakovali, kterým živočichům by vadilo úplné zarůstání kvetoucích travnatých míst. V letecké mapě jsme hledali, jaká další „zelená“ místa jsou okolo školy, kam se můžeme společně vypravit. Zjistili jsme, že ne všechna místa jsou parky, ale že stromy a křoviny jsou třeba v místě nedostavěné věznice, v nových remízcích nebo na hřbitově.

3.

# RŮST MĚSTA





## 3. RŮST MĚSTA



Kudy jsme šli od školy? Očíslej snímky a čísla fotek doplň do mapy barevným fixem.

Přiřaď fotkám popisky:

- 1) Vrba u hřiště na Fialce
- 2) Ulice Sadová
- 3) Pomník padlým z 2. světové války
- 4) Most v ulici 5. května
- 5) Ulice Pod Trať
- 6) Dvorek naproti muzeu





**Co si o těchto místech pamatujete?  
Co se tam dá dělat dnes?**

Kreslili jsme, co se na navštívených místech dá dnes dělat, doplňovali to fotkami a listy stromů, které jsme cestou našli (vrba, ořešák, třešeň). Kluky zaujalo, že na vrbové listy se dá krásně troubit.



**Na které místo v okolí bys poslal/a  
spolužáka/spolužačku? Co by  
tam mohl/a vyzkoušet? – Popiš  
„zastávku pro uličníky“.**



Shrnuli jsme si, že jsme navštívili místo, které se moc nezměnilo ve srovnání se vzpomínkami pamětníků. Pořád se tu dají chytat motýli, jít na trávu pro králíky, pást kozu, střílet prakem, lézt na stromech.

Jiná místa se ale hodně změnila. Co se s nimi stalo?



Vyhledej v mapě z roku 1953, co bylo na místě dnešního centra Na Fialce a školy Magic Hill v Mánesově ulici.

Před 70 lety tu bylo:

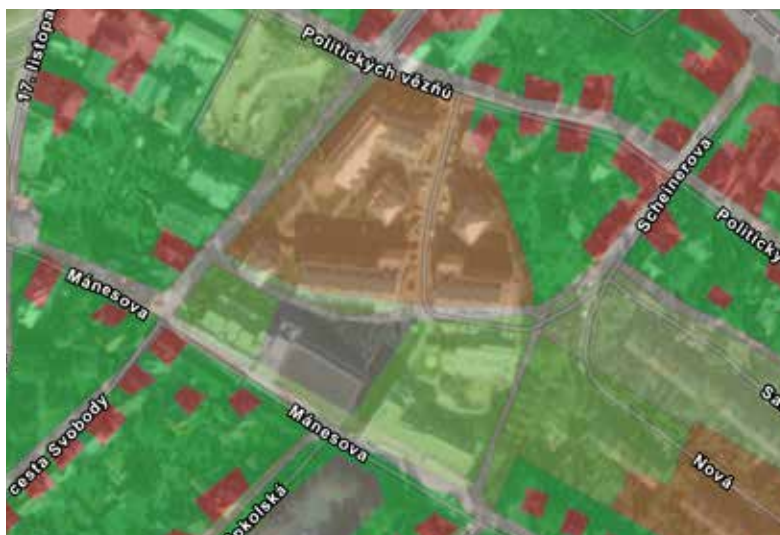
---

---

Dnes tu je:

---

---



- orná půda
- ostatní plocha
- travní porost - podmáčený
- travní porost - suchý
- vodní útvary

?

**K čemu jsou nové stavby dobré?**

**Co můžou dělat děti ve škole, nebo ve volnočasovém centru Na Fialce?**

?

**Co mohlo být podle tebe pro děti před 70 lety nebezpečné a současně dobrodružné?**

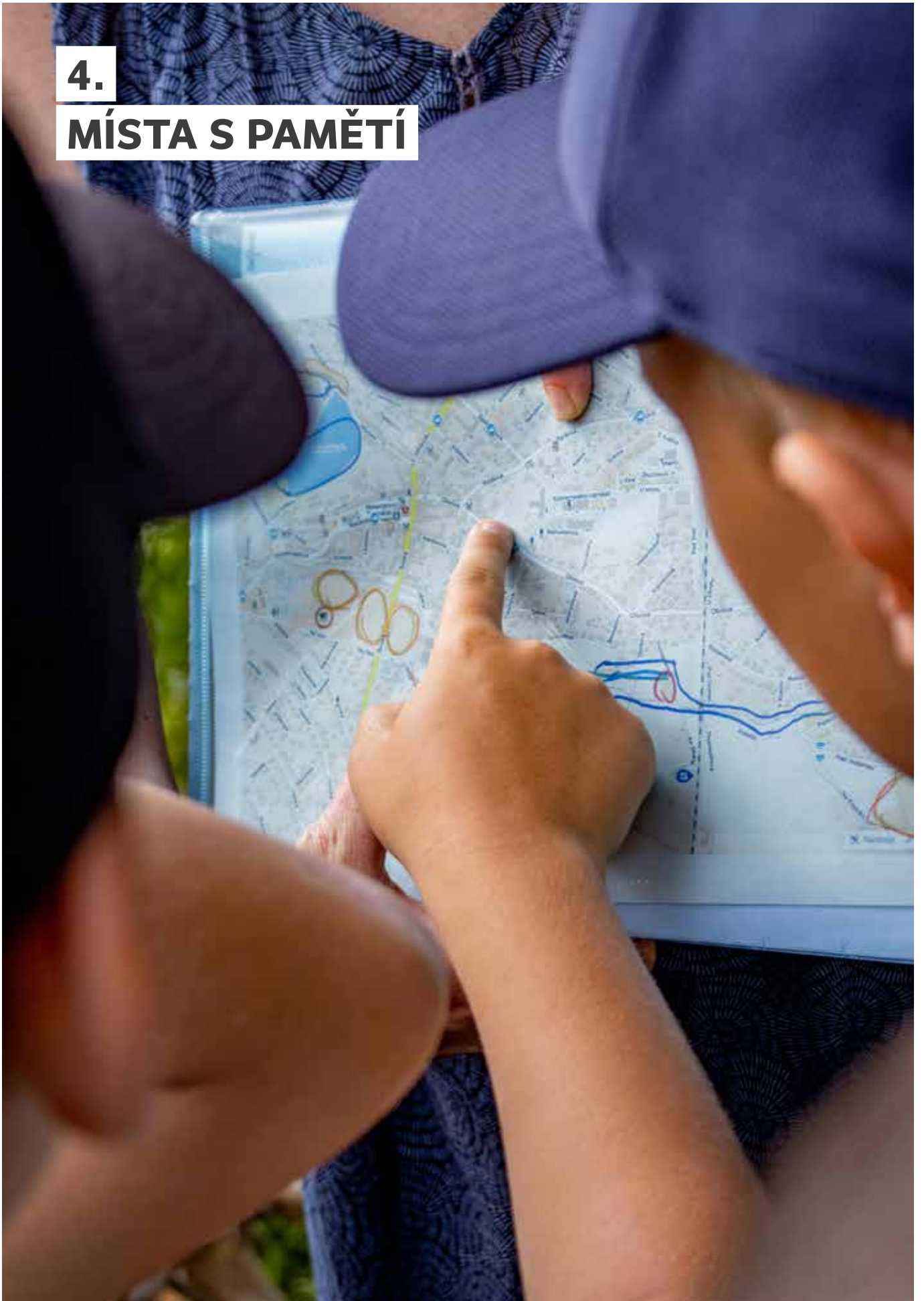
Na konci programu jsme ve skupinách předváděli rozhovor např. mezi maminkou a klukem z doby před 70 lety. Měli jsme k dispozici jako rekvizity šátky, klobouky a čepice.



Nad leteckým snímkem a mapou jsme hledali, co kvůli novým domům, silnicím a parkovištím zmizelo z města úplně. Zjistili jsme, že ve městě zůstávají i docela velké stromy, třeba v zahradách nebo v parcích. Z luk zbývají malé plochy trávníků. Pole, podmáčené louky a potoky ale zmizely z města úplně. Při dalším setkání tedy naplánujeme výpravu někam, kde jsou louky, pole i potok s tůněmi.

4.

## MÍSTA S PAMĚTÍ





## 4. MÍSTA S PAMĚTÍ

Na kterých místech bychom dnes mohli najít živočichy z fotografií?



Poslechli jsme si vzpomínky pamětníků na chytání raků v místě dnešní hokejové haly a na honění koroptví na polích v místě dnešního Komenského náměstí.





Při zhlédnutí videa Pole bez života nás překvapilo, jak velký je křeček polní .



Také jsme pozorovali raky mramorované v akváriu a někteří z nás si vzpomněli, že raka viděli o prázdninách s dědečkem.

V mapách a leteckých snímcích jsme hledali místa, kde bychom našli potoky a tůně, louky a pole s křovinatými remízky. Naplánovali jsme trasu pro výpravu.







Jak můžeme zlepšit podmínky pro čolky a vážky? Využijte přílohu 4.28.

Pracovali jsme s texty, které vysvětlují, co různí živočichové (ptáci, motýli, čolci, vážky) potřebují. Diskutovali jsme o tom, jak bychom je mohli podpořit.



«  
K bezince zapícheme klacek.



«  
Zasadíme keře s bobulemi pro ptáky!



«  
Nasbíráme semínka a vysejeme je na nové remízky.



?

Jak dostaneme semínka na oplocené remízky?



Tvarovali jsme semínkové bomby ze směsi jíl, kompostu a semen lučních rostlin. V mapě jsme hledali plochy, které bychom mohli lučními květinami obohatit.

«  
Semínkové bomby hodíme přes plot, nebo je tam vystřelíme prakem.



**5.**

# **NA STOPĚ**





## 5. NA STOPĚ

Na Dvorku jsme se rozdělili do skupin: Ptáci, Housenky, Motýli, Vážky. Vybírali jsme nářadí, které budeme venku potřebovat pro pomoc těmto skupinám živočichů. Navrhovali jsme, které keře a rostliny na výpravě zasadíme.



Nejprve jsme se vypravili k potoku. Pozorovali jsme vodní živočichy, které se nám podařilo vylovit. Skupina Vážky do pracovního listu zaznamenala tvar tůň a zakreslila jejich polohu do mapy. Na břeh nově vybagrované tůně jsme zasadili mokřadní rostliny. Ty budou sloužit jako úkryt nebo odpočinkový můstek pro vážky.



To je znakoplavka!



Koukej na toho malýho, to je speedrun!



Cestou jsme si zopakovali, jak poznat běžné ptáky podle zpěvu. Využili jsme plyšové hračky, které po zmáčknutí vydávají skutečný zpěv např. stehlíka nebo skřivana. Hráli jsme na ptačí schovávanou, kdy schovaní žáci musí vydávat daný zvuk, ale zároveň být co nejlépe maskovaní.



“  
Motýl by dobře přistál  
na kopretině.”



U remízku jsme hledali květy, které mohou sloužit jako zdroj potravy pro motýly a další opylovače. Sítkou jsme se pokoušeli chytat motýly. Drobné živočichy jsme přemístili do kelímkové lupy pomocí štětce.





S překvapením jsme zjistili, že v rozkvetlém remízu plném kopretin se nepovedlo objevit ani jednu housenku. Motýli tu také chybí, až na pár bělásků.

Housenky tu nejsou, protože se nemají čím živit.



Nové remízy jsou oddělené od okolí pletivem, aby výsadby neničili divočáci nebo srny. Skupina, která se zabývala pozorováním ptáků, zasadila na okraj remízku bezinku.

Travnaté plochy byly posekány. Odhrabávali jsme uschlou trávu a rozrušili povrch kovovými hráběmi. Vyseli jsme semínka lučních rostlin (např. jetel, jitrocel, šťovík), které mohou sloužit jako potrava pro housenky. Za plot jsme házeli nebo stříleli prakem připravené semínkové bomby.





Podařilo se nám chytit několik motýlů – okáčů lučních. Vysvětlili jsme si, že jsou na rozdíl od jiných druhů poměrně hojní, protože se jejich housenky živí běžnými druhy trav.



Na zpáteční cestě jsme psali vzkaz živočichům dětem.



Závěr: Co by nám asi řekla housenka nebo motýl, kdyby uměli mluvit:



Milé třetáky, Milí třetáci děkují za bezinkový keř

**6.**

## **MÍSTA V NAŠICH RUKOU**

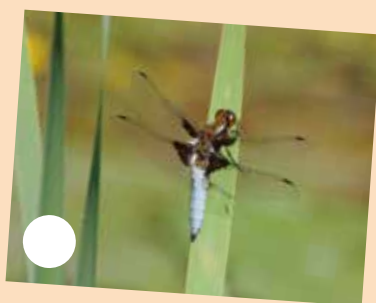




## 6. MÍSTA V NAŠICH RUKOU

Zopakovali jsme si, co jsme na výpravě venku pozorovali.

Označ na fotkách, které živočichy můžeš běžně vidět v okolí.



Navštívená místa jsme hledali v mapě. Remízky bylo možné najít pouze na leteckém snímku. Nejobtížnější bylo najít místo, kde jsou nově vybagrované tůně.

?

Kde v okolí školy by bylo možné obnovit domov pro čolky a vážky? Kde je nějaký zdroj vody, potok, místo pro jezírko?

Spoj živočicha s místem, které potřebuje.

KOROPTEV

STROMY A KEŘE

SÝKORA

TŮNĚ S VODNÍMI ROSTLINAMI

BABOČKA

POLE S REMÍZKY

VÁŽKA

KVETOUČÍ LOUKA



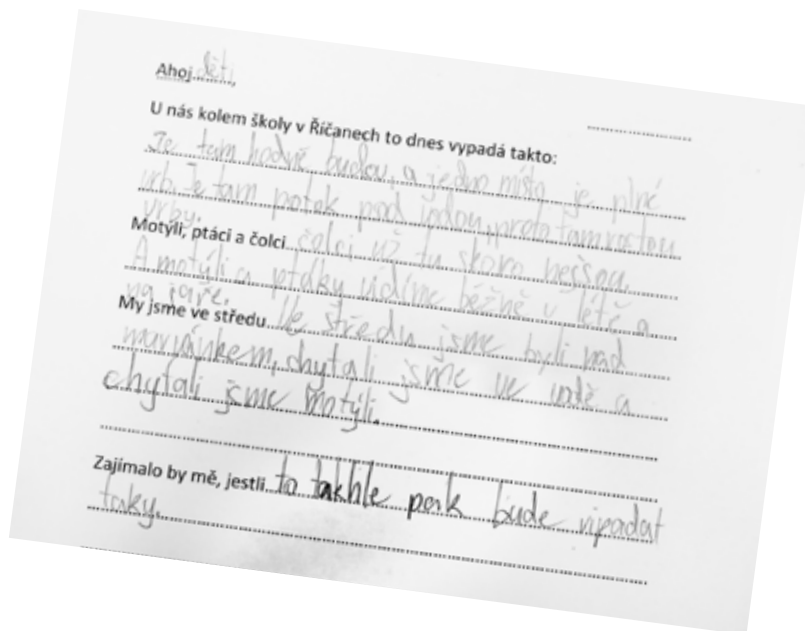


Připomínali jsme si vzpomínky pamětníků na dobu před 50 až 70 lety, kdy byli oni sami dětmi. Každý napsal dopis dítěti, které bude chodit do školy za 50 let. Popisovali jsme pro něj, jak dnes vypadá okolí školy, co venku děláme a vymýšleli jsme otázky nebo doporučení pro dítě z budoucnosti.

Máme parkoviště, vedle je Fialka s bazénem, kinem a tělocvičnou.

Kolem naší školy je hřiště a silnice. Zkus se podívat, jestli to vypadá stejně.

Je tady hodně budov, školy, školky, prostě hodně budov.



Jak by se podle tebe mohly změnit budovy škol a jejich okolí, aby tu s námi mohli žít i motýli, ptáci nebo čolci?





Jestli tě bavila výprava do minulosti a zkoumání přírody, podívej se na další možnosti v programu Lovci a sběrači.

ŘÍČANSKO  
**Regionální**  
**učebnice**