

Rozpakov a Slnčič

Obě nádrže vznikly pro zadržení vody a využívají je dnes také rybáři. K vyšší kvalitě vody v Marvánku, který leží na potoce pod nimi, ale nepřispěly. Brzy je zaneslo bahno, tedy vlastně ornice z okolních polí. Změnu přineslo vybagrování Rozpakova v roce 2019 a využití bahna k úpravě okolí nádrže a vytvoření nového ostrůvku. Dnes jsou tato místa také díky blízkosti cyklostezky a nového altánu častou zastávkou na cestě pro pěší i cyklisty.



EVROPSKÁ UNIE
Evropské strukturální a investiční fondy
OP Výzkum, vývoj a vzdělávání



MINISTERSTVO ŠKOLSTVÍ,
MLÁDEŽE A TĚLOVÝCHOVY

Nádrže Srnčí a Rozpakov

V osmdesátých letech 20. století vznikly na místě luk s klikaticím se potokem **nové vodní plochy**, nádrže Srnčí a Rozpakov. Důvodem pro jejich výstavbu bylo zachycení vody při prudkých deštích. Vzhledem k tomu, že byly brzy **zaneseny bahnem**, tedy ornicí spláchnutou z nevhodně obhospodařovaných polí, nemohly tuto funkci plnit. O tři desítky let později získaly nádrže po odbahnění nový vzhled.

Pod hrází Rozpakova byly vyhloubeny tůně, do kterých prosakuje podzemní voda. Všechny úpravy v okolí

by měly dlouhodobě přispět k zadržování vody v krajině zejména při přívalových deštích a ke zlepšení kvality vody v Marvánku.

„Když se vybudovaly ty rybníky, tak to jsme se koupali v tom Srnčím, ten byl čistej. Na rozdíl od Rozpakova, kam ústí světickej potok. To opravdu nebylo dobrý, tam jsme akorát tak plavili koně.“

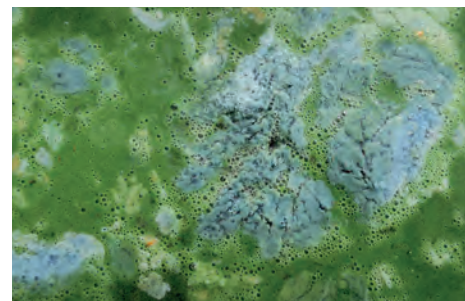
(Lenka Zajíčková *1969)

„A to jsme lítali až do lesa a do toho remízku, co jsou dneska Medvědí jezera (nádrže Rozpakov a Srnčí). . . A tam je ohromnej remízek ve stráni až směrem ke Světicím a tam jsme měli bunkr, ale dobře zásobený! Takže si pamatuju, jak jsme kradli mamince kompoty a marmeládu, abychom tam měli zásobu. (. . .) No jo, jenže pak druhá parta. . . tady kolem starý cihelny, ti byli starší a byli to strašný syčáci. Protože my jsme byli odkojený verneovkama a takovejma těma románama krásnejma, Scottem a tak, ty byly férový. My jsme třeba do praku dávali pouze hlíněné kuličky a do velkých praků velké hlíněné kuličky, které jsme předtím uhnětli a usušili na slunci. A tydle gauneři (třeba Čáp, jeden takovej o pět let starší než my), tak ti střídali kuličkama z kuličkovejch ložisek. . . to teda z dnešního pohledu, to je teda šílený! Ji nás vypudili votamtad, zlikvidovali naše zásoby všechny možný včetně zbraní luků, šípů a kýho dása a tím skončilo tohle období bunkru.“

(Jindřich Halaš *1942)

Ach, ty sinice

Nadbytečné živiny, které se dostávají do vody, způsobují přemnožení sinic, které trápí hlavně nádrže Rozpakov. Proudí sem živiny nejen z okolních polí, ale také ze splaškové vody z Tehova a ze Světic. Čistírny odpadních vod je neodstraní beze zbytku.



Sinice mají oproti řasám superschopnost: vážou vzdušný dusík. Když jim dodáme fosfor ve splaškové vodě, dokážou se pěkně rozbujet

Dusík a zejména fosfor zůstávají dlouho v sedimentech na dně, proto bylo nutné obě tyto nádrže nad Marvánkem postupně odbahnit, jinak by zdejší voda už nikdy ke koupání nebyla. Bagrování ale stojí miliony, žádná obec nechce odbahňovat rybníky opakovaně. Jak se tedy zbavit živin? Rybníky se už od středověku tradičně letnily. To znamená, že některá léta zůstávaly vypuštěné a na dně pak vyrostly z živin různé rostliny, které hospodáři posekali a odvezli. Někdy se

na dně vypuštěného rybníka dokonce pěstovalo obilí nebo pásli dobytek.

Když se nechal Rozpakov dvě léta vypuštěný, v řídké vegetaci našli úkryt i potravu ohrožení **kulíci říční**, jeden pár tu dokonce zahnízil. Takové letnění jednou za několik let by mělo patřit k preventivním opatřením proti **eutrofizaci** (nadměrnému obohacení živinami). A co s bahnem, které bylo ještě nedávno vlastně ornicí? Správným opatřením je zabránit splachu zatlavením svahů nejen nad rybníkem, ale nejlépe v celém povodí. Potok sem totiž nepřináší půdu z lesa, ale z rozlehlého pole s památnou lípou mezi Tehovem a Hačalkou.



Kulík říční

Foto: Lukáš Zdražil

Radost u rybníka

Před každým vypuštěním a odbahnováním je nutné přenést do jiného rybníku škeble rybníčné. Takový „záchranný transfer“ udělaly děti z přírodovědného kroužku. Jedna škeble totiž za den přefiltruje 200 litrů rybníční vody (tedy jednu plnou vanu). Nejen kvůli tomu můžeme mít z každé škeble v rybníku radost.

Běhání po rozpraskaném bahně vypuštěného rybníka patří ke kratochvilím i dnešních říčanských uličníků. V poválečných letech tu klukovské party z různých částí Říčan stavěly bunkry a pořádaly kruté bitvy. K nim někdy využívaly i bahno.



Každý rok se v soutěži Překvapte Říčany objevují návrhy na různé prvky, které by vodní nádrže a blízké okolí oživily.



Zaniklé Lehovice

Obec Lehovice ležela před třicetiletou válkou mezi Říčany a Světicemi. Na rozdíl od Říčan ale už po vyplnění švédskými vojsky nebyla obnovena. Připomínají ji jen místní názvy ve starých mapách a názvy ulic Do Lehovic a V Lehovicích. A pravděpodobně také příjmení Lehovec, které je právě na Říčansku daleko běžnější než jinde. Pamětníci vzpomínají, že do míst u potoka chodili na rybiz, který tam spolu s okrasnými květinami rostl v místech, kde se daly najít základy zbouraných domů.

Tip pro vás

Co prozrazuje vaše příjmení? A odkud nejspíš pocházejí vaši sousedé a spolužáci? V databázi www.kdejsme.cz můžete zjistit, kde je dané příjmení nejčastější. Pro Říčansko jsou kromě Lehovců typická příjmení jako Zvolský, Rathouský, Šindelář, Chejn, Corn, Vávra nebo Hofta. Některá příjmení odkazují na místa, odkud původně rodina pocházela, jiná vycházejí z povolání nebo vlastností. Nečekaně častá jsou ptačí příjmení (Čermák i Řehák pochází z různých lidových názvů rehka; Dudka, Kohouta ani Strnada není nutné vysvětlovat).

Výřez z mapy, ve které Jan Petříček st. zaznamenal původní místní názvy



Srnčí nádrž a sad jako náhrada

Kvůli nádržím, které vznikly absurdně jako „náhrada ekologické škody“ po vystavění průmyslového podniku při Černokostecké, zmizely z krajiny vlhké louky, solitérní stromy a klikatící se potok, který byl ještě v osmdesátých letech plný raků říčních.

V nádrži Srnčí dnes najdete spoustu račích příbuzných, mikroskopických korýšů jako jsou buchanky a perloočky nebo nosatičky. Chodí je sem lovit děti pod vedením lektorů z Říčanské hájovny, kde je pak mohou pozorovat pod mikroskopem i s jejich potravou – zelenými řasami.



Nosatička

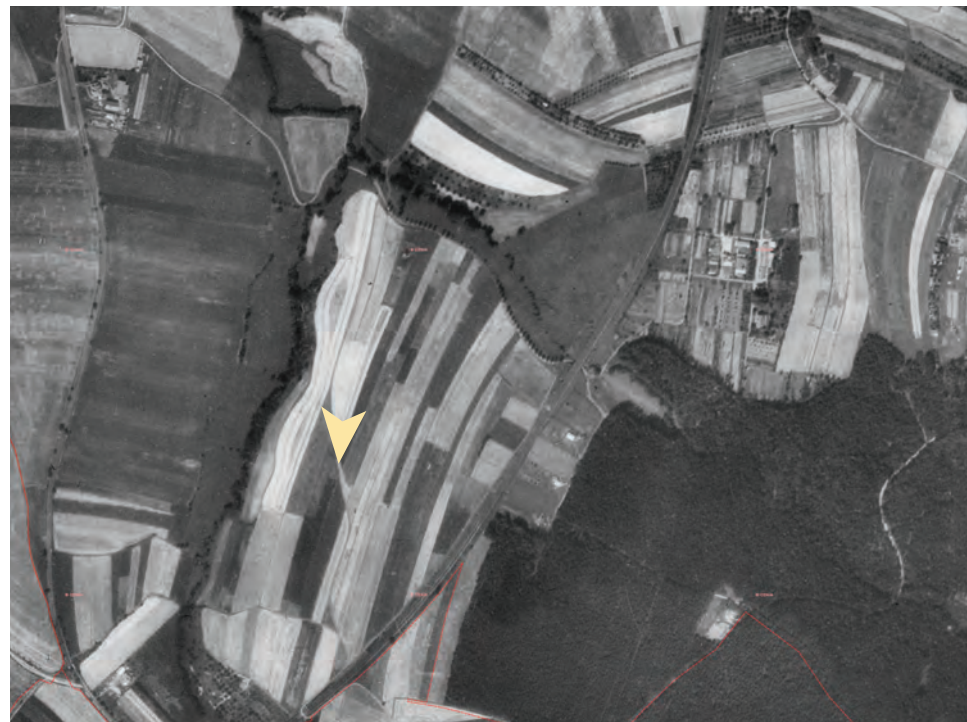
Dříve než byla voda zachycena v nové nádrži, zmizela kvůli chatové zástavbě louka plná prstnateců májových. Tyto orchideje, kdysi v okolí Řičan běžné, kvetou dnes už jen na Vojkovské louce. Mezi chatami aspoň dodnes na jaře vykvétají blatouchy bahenní.

Nad Srnčím rybníkem byl také jako „náhrada“ – nebo chcete-li „greenwashing“ – vysazen za finanč-



Nově vysazený sad Srnčí před dokončením cyklostezky

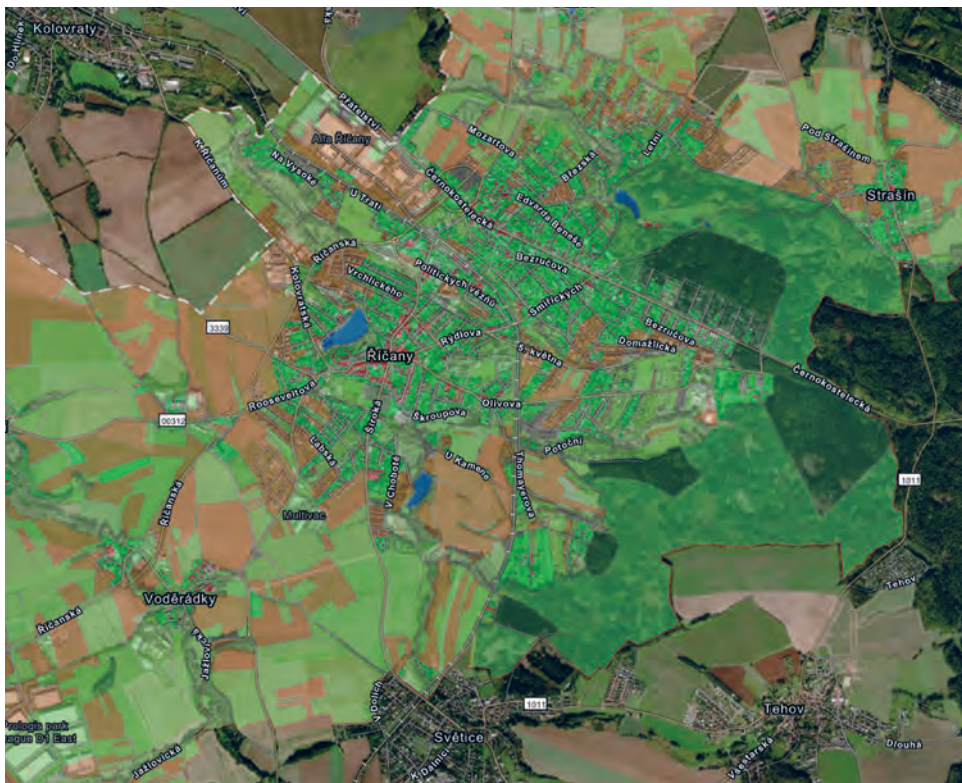
niho příspěví firmy Billa sad Srnčí se starými odrůdami jablem a hrušni, kdouloněmi a mišpulemi. Je zde přístřešek a naučné cedule. Tato „Ladova ves“ se stává oblíbeným cílem návštěvníků. Ačkoli je tento počín pro mnohé kontroverzní, určitě přináší pestrost do jednotvárného porostu



Letecká fotografie z roku 1953 ukazuje krajinu v okolí dnešního Srnčího rybníka (Rozpakov i Srnčí byly vybudovány až v osmdesátých letech). Na východ od trati je vidět pásy políček a luk. Dnes se tu pěstuje ozdobnice, která připomíná rákosu, a prochází tudy cyklostezka lemovaná výsadbou ovocných stromů. V místě šípky byste dnes našli altán s grilem. Na pozemku uprostřed lesa stála i tehdy Říčanská hájovna

ozdobnice. Tento kultivar asijského „rákosu“ se tu pěstuje a sklízí na biomasu, z které jsou lisovány peletky na vytápění. Ještě po druhé světové válce byly na místě dnešního „rákosového pole“ desítky úzkých políček různých vlastníků. Můžeme jen hádat,

jak by se na Ladovu ves i ozdobnici vyváženou do zahraničí, na sortiment i haly řetězce Billa a vůbec na celý způsob hospodaření v říčanské krajině dívali hospodáři, kteří museli své pozemky předat po roce 1948 jednotnému zemědělskému družstvu.



Tip pro vás

Co bylo dřív na místě, kudy dnes chodíte na procházku, nebo kde stojí váš dům nebo škola?

Prozkoumejte své okolí v různých časových řezech pomocí aplikace storymaps Vývoj krajiny na Říčansku. Odkaz najdete v Regionální učebnici Říčansko.

Legenda	
Období Stabilního katastru	Období roku 1953
komunikace	komunikace
lesní porost - jehličnatý	lesní porost - jehličnatý
lesní porost - listnatý	lesní porost - listnatý
lesní porost - smíšený	lesní porost - smíšený
orná půda	orná půda
ostatní plocha	ostatní plocha
travní porost - podmáčený	travní porost - podmáčený
travní porost - suchý	travní porost - suchý
	vodní útvary

Od Srncího rybníka se můžete vrátit zpět Alejí Říčaňáků, nebo přes aleje a sady cestičkou od louky se solitérním dubem. Nebo pokračujte za trati dál lesem nebo kolem Říčanské hájovny a vraťte se do Říčan třeba okruhem přes Olivovnu.



Pokud není uvedeno jinak, doprovodné snímky pocházejí z archivu Muzea Říčany.